

2014 臺北市

# 融合教育現場教學手冊 (上冊)



關懷、希望、愛

# 目錄

---

## 序言

### 第一章 智能障礙學生的認識與輔導策略 ————— 05

- 壹、導讀 06
- 貳、智能障礙學生案例分享 11
- 參、資源與支援 27

### 第二章 視覺障礙學生的認識與輔導策略 ————— 29

- 壹、導讀 30
- 貳、視覺障礙學生案例分享 35
- 參、資源與支援 60

### 第三章 聽覺障礙學生的認識與輔導策略 ————— 63

- 壹、導讀 64
- 貳、聽覺障礙學生案例分享 68
- 參、資源與支援 80

### 第四章 語言障礙學生的認識與輔導策略 ————— 81

- 壹、導讀 82
- 貳、語言障礙學生案例分享 86
- 參、資源與支援 88

### 第五章 肢體障礙及身體病弱學生的認識與輔導策略 ————— 89

- 壹、導讀 90
- 貳、肢體障礙及身體病弱學生案例分享 96
- 參、資源與支援 115

### 第六章 發展遲緩學生的認識與輔導策略 ————— 117

- 壹、導讀 118
- 貳、發展遲緩學生案例分享 121
- 參、資源與支援 148

### 第七章 特教宣導活動案例 ————— 155

- 壹、智能障礙特教宣導活動 156
- 貳、視覺障礙特教宣導活動 158
- 參、聽覺障礙特教宣導活動 160
- 肆、肢體障礙特教宣導活動 162
- 伍、身體病弱特教宣導活動 164

# 局長序

---

臺北市身心障礙教育以「有愛學無礙，全面教育服務」為願景，肯定每個人的價值與尊嚴，更強調身心障礙者接受適性教育的權利。特殊教育法於102年修訂，將特殊教育向下延伸至2歲幼兒，並配合103學年度正式實施十二年國民基本教育，將有75%以上的孩子會經由免試入學管道進入高中職就讀，其中亦包含身心障礙學生，特殊教育服務範圍也拓展為從2歲到18歲學生的全面性服務。當這群身心障礙學生進入融合教育環境，其數量不容小覷外，再加上他們特質各具殊異性，若非長久接觸和了解，很難在短時間內認識並協助他們。

教育局為能讓一般學校教師能更清楚掌握身心障礙學生的學習特徵與解決策略而編印本手冊。在手冊中有各障礙類別個案的特質和案例說明，採故事性敘事方式呈現，期待能讓一般教師更理解這群可愛天使在融合教育現場中可能面臨的困境，進而協助他們；並且也讓一般教師在這手冊中找到錦囊妙計，減少因未知與不解所產生的焦慮。

融合教育強調多元文化的觀念，這在2005年英國蘇格蘭舉行的國際研討會便已昭然若揭，當時他們將特殊教育易名為「融合與支持教育研討會」，更以「融合：讚頌多元化」為大會主題，可見融合教育是促使社會和社區更加開放與包容的重要元素。而我們都是誠心想當個支持並成就每一個孩子生命的貴人，相信這本手冊絕對能提供簡淺易懂又有效的策略，協助這群孩子在學校的學習更有成就感。

臺北市府教育局局長 林奕華 謹識

民國 103 年 2 月

## 第三章 聽覺障礙

---

聽覺障礙學生的認識  
與輔導策略



# 壹、導讀

聽覺障礙的學生約佔全體身心障礙學生的3%至5%，目前臺北市學前至高中職約有500多位聽覺障礙學生，其中約有350位聽覺障礙學生，就讀於各教育階段的普通班級中。聽覺障礙學生因聽力損失程度、輔具配戴狀況及早期療育時間等差異，導致聽覺障礙學生在聽能、說話以及人際關係等都有個別差異。在融合教育的趨勢下，如何讓聽覺障礙學生能夠在普通班級中適性學習，有賴普通班教師多瞭解聽覺障礙學生的身心特質，建構物理及心理的無障礙環境，降低學生的挫折感，協助學生克服障礙。

## 一、聽覺障礙的定義

依據教育部公布之「身心障礙及資賦優異學生鑑定辦法」第5條規定，聽覺障礙係指由於聽覺器官之構造缺損或功能異常，導致以聽覺參與活動之能力受到限制者。

前項所定聽覺障礙，其鑑定基準依下列各款規定之一：

- (一) 接受行為式純音聽力檢查後，其優耳之五百赫、一千赫、二千赫聽閾平均值，六歲以下達二十一分貝以上者；七歲以上達二十五分貝以上。
- (二) 聽力無法以前款行為式純音聽力測定時，以聽覺電生理檢查方式測定。

## 二、聽覺障礙的特徵

聽力損失不止對於對學生的聽取能力造成影響，也會影響學生的溝通、人際適應，甚至對於動作能力也有影響。聽覺障礙學生因聽力損失程度、助聽輔具配戴時間及功能等影響，會造成許多個別差異，需要老師細心的觀察與關懷。

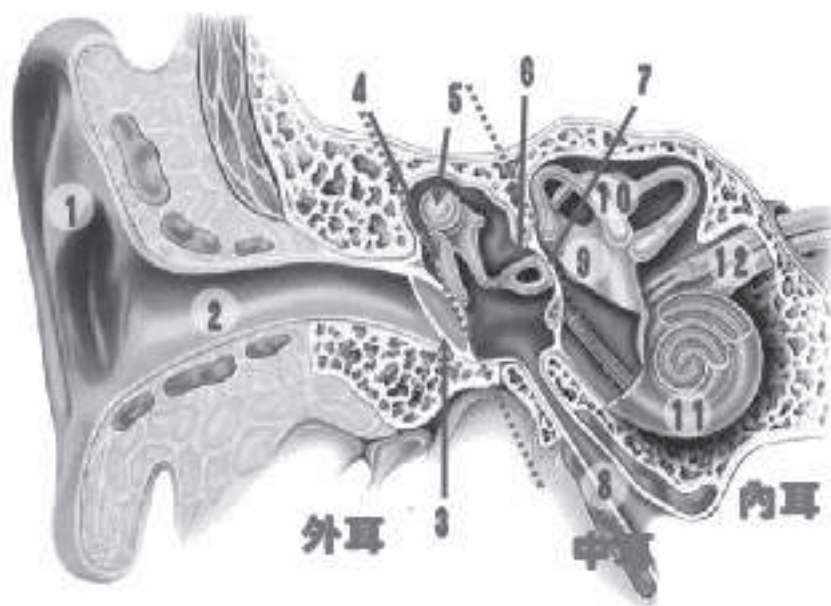
- (一) **聽取能力**：聽覺障礙學生可以透過助聽器、人工電子耳等聽覺輔具改善聽取能力，但聽取能力無法跟一般人一模一樣；在吵雜環境下，聽覺障礙學生的聽取能力更加不利，所以大部分的聽障學生都很怕吵。
- (二) **溝通能力**：聽覺障礙學生的說話能力（發音清晰度）會因為聽力損失程度不同而有所影響。多數聽障學生可以用口語溝通，部分也會使用手勢、肢體動作、手語或是筆談等其他方式建立不同的溝通管道。

- (三) 人際適應能力：部分聽覺障礙學生會因為聽力損失而感受到孤單或是被排擠。目前沒有研究指出聽障學生有特定的人格特質，但若聽覺障礙學生所處的環境是包容及接納的，那聽覺障礙學生對自我的認同及正向行為會提高許多。
- (四) 動作能力：聽覺障礙學生的體能、動作技巧皆與一般聽力正常學生沒有差異。但由於三半規管、內耳前庭及第八對腦神經與平衡有關，研究指出部分重度感音性聽覺障礙前庭功能異常的聽覺障礙學生平衡能力較差。

### 三、聽覺障礙的類型及程度

聽覺系統主要由外耳、中耳、內耳等三種管道來傳導聲音，基於此，聽覺障礙類型被分為：

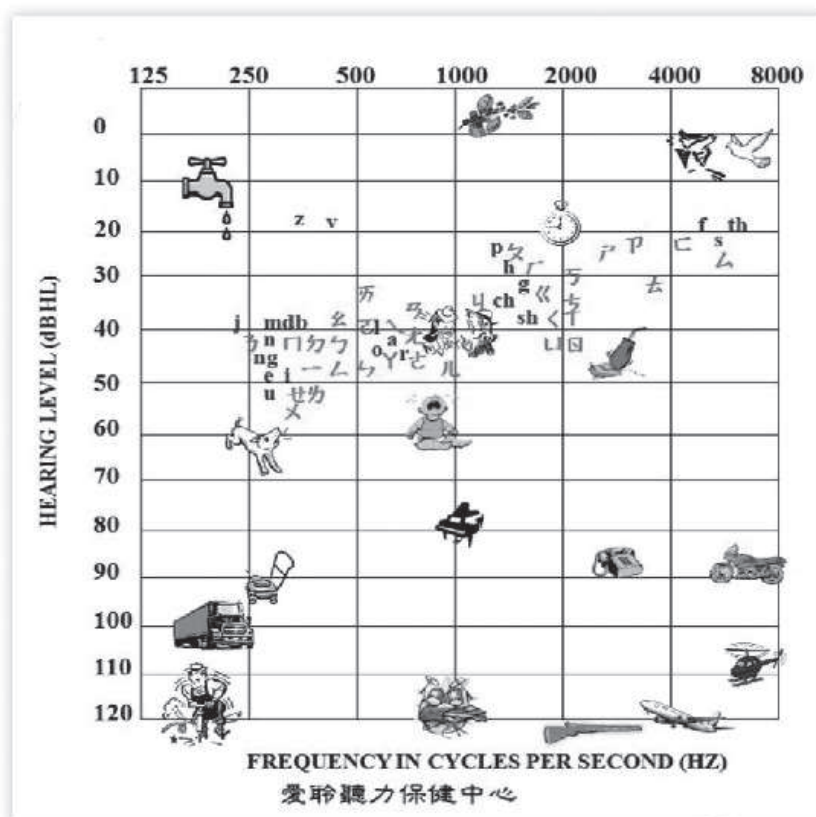
- (一) 傳導性聽覺障礙：發生於外耳或中耳等聲音傳導過程中的缺陷。例如：外耳道阻塞、歐氏管阻塞、耳膜受損遺傳等。
- (二) 感音性聽覺障礙：由於內耳知覺或神經受損、聽神經受損、大腦聽覺皮質區受損所造成的聽力損失。例如：出生前的遺傳、母親在懷孕初期感染德國麻疹，出生後的缺氧、早產、疾病（如：細菌或病毒感染）、或其他如腦傷、長期性或突破性噪音等。
- (三) 混合式聽覺障礙：傳導性聽覺障礙與感音性聽覺障礙混合出現的結果。





聽力損失程度與其殘存聽力有密切關係，在沒有配戴助聽器的情況下，程度不同的聽障者其聽取狀況如下：

- (一) 聽力損失26～40分貝者：聲音小或是吵雜的環境中，聽取能力差或是沒有反應，只要靠近音源或是或大音量，及可以順利聽取。此類聽覺障礙學生不容易被發現，通常戴上助聽器可獲得很大的幫助。
- (二) 聽力損失41～60分貝者：聽取能力更差，亦容易出現說話口齒不清的情形。例如：謝謝變成葉葉。需配戴合適的助聽器，並經過聽能及說話訓練，聽取及說話能力才會有改善。
- (三) 聽力損失61～90分貝者：除非聲音非常大，否則對日常生活中的聲音反應相當遲鈍。需配戴合適的助聽器，並經過聽能及說話訓練，聽取及說話能力才會有改善。
- (四) 聽力損失91分貝以上者：對聲音幾乎完全沒有反應，但可以知覺聲音所產生的震動。對於此類聽覺障礙學生，助聽器的效益不大，多半需透過人工電子耳手術改善聽力，並經過聽能及說話訓練，聽取及說話能力才會有改善。



#### 四、聽覺障礙學生的因應措施與教學策略

對於聽覺障礙學生的輔導，普通班教師需先瞭解配戴輔具的聽覺障礙學生聽取能力絕對不等於一般學生，仍會有其聽力限制，需瞭解及同理學生的特殊需求，並給予適當的協助。由於聽障學生個別差異大，普通班教師除了可以和學校特教教師合作，目前臺北市聽障教育資源中心亦安排了聽障巡迴輔導教師、聽力師及語言治療師共同入校協助，希望協助聽覺障礙學生在融合教育環境中能夠適性學習、快樂成長。

每學期開學之前特教教師會替所有身心障礙學生個別召開個別化教育計畫（以下簡稱IEP）會議，也就是IEP會議，對聽障學生而言，以下幾點是在會議中務必要討論的項目：

- （一）聽力師入校：每位聽覺障礙每年皆可至臺北市聽障教育資源中心作聽能評估。建議每位聽障障礙新生申請聽力師入校，聽力師可以測量校園環境的噪音，建議學生最佳的座位及是否需要使用調頻輔具等。
- （二）進行入班宣導：可藉由聽障體驗等方式，協助普通班學生瞭解聽覺障礙學生的特質，進而與聽覺障礙學生建立友誼。部分國高中的聽覺障礙學生對於入班宣導會有標記等負面印象，建議要與學生及家長作溝通後再進行。進行入班宣導的內容也建議與學生討論。
- （三）申請調頻系統：聽障學生除了個人輔具、助聽器及人工電子耳之外，部分學生會使用調頻輔助。調頻輔具教師需配戴發射器，學生配戴接受器材可以發揮最大效益。普通班教師可協助訓練聽覺障礙學生課堂主動提供發射器給授課教師，授課教師配戴發射器距離下巴約在15公分以內，為最佳使用位置。
- （四）申請相關服務：臺北市聽障教育資源中心目前提供巡迴輔導教師進行服務，服務方式為諮詢、直接服務等，每個月1～4次不等，視學生的需求進行安排。若學生有手語翻譯及聽打員等需求，亦可以在IEP會議中討論。
- （五）調整評量方式：多數聽覺障礙學生對於「聽寫」等評量方式感到困難，對於中文聽寫或是英語聽力測驗是否要用替代性測驗？或是評量分數調整都需要透過會議討論。學生的聽力損失狀況及配戴助聽器後矯正情況對於「聽寫」之評量方式有很大的影響。



## 貳、聽覺障礙學生案例分享

為聽覺障礙學生所提供的特教服務，必須以學生的特殊需求出發，其特教服務需以全人、全方位為考量，因此為了讓老師對於聽覺障礙學生的輔導與教學策略有更深入的了解，此章節提供了四個案例，分別是學前、國小、國中及高中職。

每個案例透過學生的成長背景、問題概述與分析，以及輔導策略與成效，讓老師了解到聽覺障礙學生在不同的教育階段中，校園特教團隊可以提供的服務，與老師可以調整、應用的輔導或教學策略。

### 聽覺障礙 案例一 / 學前階段

#### 一、案例緣起及背景

小天今年5歲，目前就讀於一般幼兒園，是個雙耳極重度感音性聽力障礙的小男孩，於一歲多時右耳植入人工電子耳，左耳配戴助聽器，父母在小天很小的時候便安排早療課程，讓小天接受聽能語言的復建訓練，並積極勤做聽語訓練工作，持續至現在未曾間斷。因此小天的語言發展與同齡一樣。

小天的家庭為三代同堂，從小，爺爺、奶奶、爸爸和媽媽因為補償心理，所以教養態度多為討好方式，就連哥哥也是要忍讓於他。因此，讓小天養成了自我性強的心態。

#### 二、問題概述與分析

在較大空間或聲音較吵雜環境中，會因為聽不清楚而產生不安情緒，進而影響小天在學習環境上的適應及行為表現的問題，導致在團體課程的學習和人際互動方面出現困難。

- （一）在學期剛開始，小天對於陌生環境有不安的情緒和防衛的心理，對於老師和同儕有不信賴的態度，依賴媽媽來解決問題。在學校被動與人溝通，因精力旺盛，喜歡動態活動但肢體動作大容易碰撞同學。他的自我性強較不會與人分享，情緒起伏大，時常會與同儕發生爭執。

- (二) 於課程教學中，對於老師較冗長的說話內容會有遺漏訊息，或理解不清楚的情形。
- (三) 團體活動時，容易受到同學的動作和吵雜聲音的干擾而分心，例如：討論活動時坐不住，會觀看他人在做什麼；身體容易左右擺動，沒有專注的聽人說話，或是在動態活動時，情緒起伏大而且說話大聲，就會遺漏訊息而導致銜接不上，以及沒有融入團體活動中。
- (四) 好勝心強而不願意服輸，對於新事物的學習會產生挫折感或不願意接受的態度，需要花時間來說服和鼓勵，小天才比較願意接受新事物。
- (五) 參與婦連基金會的戲劇班課程，戲劇排練時與小朋友發生衝撞而頭部撞到地板，因而戴電子耳部位的聽力完全聽不見了，讓小天和家長很恐慌，經過大約一星期的休養，才慢慢恢復到原來的聽力，因此加強輔導要學習保護頭部。

### 三、輔導策略

- (一) 開學前的準備：普通班教師在開學前先閱讀小天鑑定安置教育評估資料，並與家長進行訪談，了解小天各項能力的優弱勢以及聽覺能力上的情形。
- (二) 期初入班宣導活動：聽障巡迴輔導教師，讓班上同儕了解小天的聽覺限制與認識助聽輔具，並輔導適當互動的方式，例如：在互動時，應注意安全避免頭部碰撞；在說話時，小天背對著或未看見說話者時，比較會聽不清楚聲音而遺漏訊息，應與小天面對面說話為宜；並安排班上情緒穩定性較高的同學協助小天參與各種學習活動，進而發展良好的人際互動關係。
- (三) IEP會議：於學期初由班級教師、巡迴輔導教師、家長與行政支援（相關專業人員）共同擬定IEP的教育目標。密切與聽障巡迴輔導教師合作，配合巡輔老師的輔導策略和內容，能夠提供小天最適當的教學輔導方式，做教學活動的調整和生活常規的建立及人際關係的溝通技巧。
- (四) 安排聽力師入校評估：評估教室的學習環境音噪比與改善聲源環境有利小天聽取聲音與訊息，建議老師必須使用FM調頻系統，配戴發射器上課，以及放慢說話速度，才能有效益的提升小天上課的專注力，能聽取完整性的訊息有利於學習與能力發展；並建議調整小天的座位，安排坐在中間排的第二、三位置，才能清楚的看到老師說話的臉部表情，教學上多提供視覺提示的圖書、文字或圖片為主。

### （五）教學調整

1. 調整身旁的同儕：因小天的精力旺盛較好動，容易受到同學和環境聲音的干擾，影響其專心度，老師須先提醒他坐的姿勢、腳要放好並眼睛看老師，且更換其身邊較好動同儕，安排情緒穩定的同學坐在旁邊，將兩旁干擾因素降低，比較能提高專心度。
2. 滿足活動量的需求：上課前，先進行體能活動，例如遊樂場的攀爬架、滑板車、溜滑梯等大肌肉的運動，讓小天充分且適當的發洩大量的精力，滿足他喜歡運動的活動量，可以穩定學習情緒，小天比較能專心參與教學活動，提高他學習興趣和成效。
3. 做活動前的說明：進行戶外活動或是動態活動時，老師要先清楚說明活動的規則，避免與同儕產生爭執情形，可以增進小天的人際關係。例如：做體操時，老師須站在小天能清楚聽見聲音及看見示範動作的位置，才不會有因動作步驟不熟或聽不清楚，而動作有些為跟不上的情形，增進小天參與活動或遊戲的樂趣，穩定情緒減少摩擦，就能提升與同儕良性互動的溝通技巧。

（六）適當的行為改變策略：老師在小天出現問題行為時，應立即做適切輔導，可藉由以「演戲」、「角色扮演」、「繪本故事」等活動，來引導小天學習和了解好的行為，改變其不當的行為問題；並運用適當的獎勵辦法和同儕規範的力量，來引發小天好勝的榮譽心，願意學習自我約束，以及學習與同儕分享，慢慢的增進同儕間的友好關係。

（七）親師合作：親師之間有一致的教養態度及正向鼓勵策略，有效改善小天在學習上所遇到之問題。例如：家長及爺爺奶奶對於小天及兄長應該公平一致；與班級教師共同建立獎勵計畫並執行，當好的行為產生時，家長應立即給予小天口頭讚許和擁抱的獎勵等。

## 四、結語

當家長、班級教師及巡迴輔導教師多方配合與輔導策略的實施下，小天的學習態度和人際關係明顯改善許多，是個學習表現相當優秀的學生。

參與學習活動的分心次數明顯減少，改善了情緒過High、大聲說話與坐姿歪斜的情形，學習表現比較專心且主動學習，情緒更趨向穩定的發展，小天學習上慢慢提升了他的語文能力和閱讀能力，在學業上獲得學習的成就感，也增加他參與學習活動的興趣。

自從小天漸漸約束自己的肢體動作避免碰撞同學，開始會與人分享，並減少與同儕發生爭執的現象，有了好朋友之後，情緒起伏較為穩定，與同儕互動的關係越來越好。由於家長的堅持和獎勵，小天也學習尊重哥哥，能夠與家人和睦相處，家裡的親情關係良好。

## 聽覺障礙 案例二 / 國小階段

### 一、案例緣起及背景

四年級、戴著助聽器的小洧，在班上是個聰明、活潑的學生，講話的速度快，說話大聲，話卻說得有點含糊。劉老師觀察小洧日常對話能力很好、作業完成狀況正常、家長也很用心照顧，和過去的學習情形相較已有很大的進步。

劉老師原以為小洧戴上助聽器後，學習表現應該可以穩定在中上程度，但是沒想到總是有些小狀況，老師花了許多時間輔導，卻沒有很大的進步。

回想三年級小洧剛轉入的時候，老師就發現小洧學習時容易分心；很愛舉手表達，卻容易答非所問，有時需要看身邊的同學在做什麼，才能跟上課程活動；在活動性的課堂中，也常會跟身旁的同學大聲談話到忘我，對於老師交代的事情總會漏掉步驟。

老師原以為是小洧不熟悉班上的作息與規矩，於是增加許多提醒的協助，但是經過兩個月的輔導後，卻發現情況改善的不多。老師懷疑小洧有注意力的問題，請特教組協助評估小洧是否有特殊教育的需求。資源班老師在進行觀察與施測後，發現小洧在安靜的環境下，就沒有注意力的問題，於是請家長帶小洧到醫院的耳鼻喉科掛號追蹤，最後彙整所有資料提報特教鑑定。經由臺北市特殊教育學生鑑定及就學輔導會委員的研判，才確定小洧為輕度聽覺障礙的學生，左耳聽力損失35-45分貝，右耳聽力損失70-80分貝，為感覺神經性聽覺障礙，並開始配戴助聽器。

### 二、問題概述與分析

老師發現小洧大部分學習的情形還不錯，只有英文與數學考試表現不太穩定、唱歌與說台語的時候腔調不準、分組的課程容易顯得不專心，以及偶爾會聽錯問題。比較令老師的感到困擾的是小洧常常抱怨同學很吵，甚至表示他能聽到老師的聲音，所以不需戴助聽器，以及他常以為同學告他狀而對同學生氣，影響了他的人際關係。

經由資源班老師觀察，評估小洧在學習上沒有認知能力的問題，數學及英語成績和班級同學相較，也在中間偏下程度；和同學互動的意願高，只是在遇到問題時，他的態度及解決問題的技巧需要改進。因此資源班老師分析，判斷與聽覺障礙造成的問題有關。

- （一）聽覺能力不足：由於小洧配戴助聽器後，沒有做過任何聽覺能力訓練，因此聽覺理解的技巧不好，於是常常在聽話的時候，沒有習慣從頭到尾聽完整，總是聽到其中一部分就以為自己知道了；聽覺記憶的長度也不足，所以當小洧連續聽老師講解超過三分鐘的解題說明時，就因為聽不下去而分心，常常會看同學的反應加上自己的猜測來回答問題。
- （二）環境噪音的干擾：由於小洧的助聽器主要的功能是將附近的聲音放大，於是也同時將環境的噪音放大，因此當環境聲音比老師音量還大、同學們同時發言，或是老師離得比較遠的時候，小洧就聽不清楚了。
- （三）助聽器維護不確實及未穩定佩戴：由於小洧是個活動性強的孩子，下課時常常玩到滿頭大汗，導致助聽器長期潮濕而出現雜音，影響了小洧佩戴聽器的意願。另外，因為是輕度聽力損失，小洧常覺得自己有聽到聲音，不需要一直佩戴助聽器，所以在家和放假的時間都沒有戴助聽器，習慣聆聽模糊輕柔的語音，每當放假結束回學校上課時，一戴上助聽器就覺得同學很吵。
- （四）未確實追蹤、反應聽力狀況：資源班老師也發現，小洧有時會因為感冒引起中耳炎而影響聽力狀況，在學校的時候就表現聽不清楚的樣子，但是因為沒有主動告訴老師，老師就無法即時給予調整與協助。

### 三、輔導策略

為了能確實改善小洧的學習適應狀況，資源班老師與導師、家長、行政人員、科任老師等召開IEP會議，決議針對小洧的特殊需求，利用外加課程的方式，安排溝通訓練及社會技能課程，提供小洧聽覺能力及適當的人際互動技巧訓練；另外，也給予所有任課老師在教學環境、教學方式、評量方式上調整的建議，並為小洧申請聽覺輔具及專業團隊的服務，以提供後續教學與輔導上的建議、問題討論及相關的資源。

#### （一）支援課程與評量方式的調整

1.特殊需求課程安排：透過外加課程的方式，小洧跟其他有聽覺理解及聽覺專注



力問題的同学，一起到資源班進行聽覺能力訓練，並參加資源班的社會技能課程，和資源班同學一同學習適當的人際互動技巧。

2. 評量調整：由於小洧的聽覺障礙，為感覺神經性障礙，佩戴助聽器僅能改善大部分的音量問題，所以關於聽寫及口語表達式的課程評量，都需要提供彈性的調整。因此召開特教推行委員會，針對小洧的考試服務與評量成績進行調整：

(1) 英語聽力考試的部分由老師面對面進行，避免透過CD考試。

(2) 音樂及台語課程則調整評量項目與標準，避免對音準評分。

## (二) 教學環境的適性調整

1. 調整教室座位：由於小洧的左耳聽力比較好，且助聽器接收前方兩公尺內的聲音較清晰，兩公尺外及後方的聲音來源收音較差、較模糊，因此座位需安排在比較前面的位置；再考慮當小洧沒聽清楚的時候，還需要觀察前方及左右同學的動作，並需時時注意老師的臉部表情，以透過讀唇輔助聽覺理解，所以不適合安排在第一排的座位。老師將小洧座位調整在前方2－3排，中間到中間偏右的位置，讓小洧的左耳可以面對說話的老師，並在左邊安排上課比較能專心參與的同學；分組討論的時候，座位也調整安排在面向老師及小組同學的位置。
2. 申請使用調頻系統：由於小洧使用助聽器時，聽覺能力仍然會受到距離音源遠近、音源方向及環境噪音的干擾，而聽不清楚完整的訊息。因此建議向聽障教育資源中心辦理借用調頻系統，除能克服環境噪音及距離帶來的影響，也可以讓老師不論站在教室的哪個位置，小洧聽起來都一樣清楚。

## (三) 聽力師、聽障巡迴輔導老師加入聽能管理服務

1. 定期申請聽力檢查：兒童期好發的中耳炎是影響兒童聽力的重要相關疾病，也有部分的兒童，他們的聽力會有不明原因高低起伏的情形，甚至是漸進式惡化現象，因此需要至少每年一次至醫院追蹤聽力狀況。雖然小洧沒有特殊耳科疾病史，學校仍然為他向聽障教育資源中心申請聽力評估與追蹤，透過定期的聽能管理，來確定小洧的聽力及助聽輔具保持在良好穩定的狀況。
2. 申請聽力師入校評估：由於小洧在聆聽分組課程及英聽課程感到特別吃力，因此學校向聽障教育資源中心申請聽力師到校，評估環境噪音、適當的座位安排、音響效果以及音響系統擺放位置等，讓老師可以依據專業人員的評估與建議，為小洧調整出最適當的教學環境。



3. 申請聽障巡迴輔導老師：小洧是學校裡唯一的聽障學生，老師們對於聽力保健相關知識、小洧的學習需求與限制、適當的教學及評量調整、特殊需求課程的規劃及未來的生涯轉銜等相關訊息較不熟悉，因此學校向聽障資源中心申請聽障巡迴輔導，提供老師及家長即時的諮詢、定期的教育評估及個別輔導，還為班上進行了聽障宣導課程，讓同學能了解小洧因為聽覺障礙而造成的學習困難、了解有效的溝通方式、知道小洧需要被協助的地方及如何適當的提供協助，也因此改善了小洧在班上的人際關係。

#### （四）提供視覺提示與適當的溝通技巧

透過和聽力師、聽障巡迴輔導老師的討論下，老師還做了以下的教學調整：

1. 提供視覺提示：將課程中的重點及注意事項利用板書提醒；對於較抽象、需要較多口頭解釋的知識，提供影像、書面等視覺線索幫助小洧理解。
2. 溝通原則：在聽力師與巡迴輔導老師的建議下，劉老師在說話前，會先走到教室前方，提醒小洧注意後，才開始說話。說話的時候，會將說話速度調整到正常稍慢，上課時也會將教學重點分段講述，並適時的重述關鍵知識與教學重點。希望透過這樣的調整後，他在上課聽講時不會太過吃力。

### 四、結語

由於劉老師、各任課老師及相關人員的共同合作下，小洧上課表現得更為專心，遇到沒聽清楚的問題，也會主動請老師再說一次，整體的學習表現更好了！小洧和同學說話時也知道要調整適當的音量，會注意禮貌及說話口氣，同學們也因為了解小洧聽覺障礙的限制，在小組討論時對小洧更有耐心，聽到重要的廣播內容也會主動告知小洧，上課時還會幫助小洧提醒老師要使用調頻系統！看到小洧和同學的進步，老師也為小洧感到開心！

## 聽覺障礙 案例三 / 國中階段

### 一、案例緣起及背景

林師擔任新生班級導師那年暑假，收到來自特教組的消息，任教的班級會有一位重度聽覺障礙的學生—小華。那年暑假的八月，特教組老師不但約了家長與小華，也約了聽障巡迴輔導教師，一起來了解學生狀況。

在晤談中，瞭解小華過去在小學時曾經被同學排擠或忽略的記錄，造成人際的退縮，媽媽對於日後小華在班級的人際互動的適應，感到非常不放心。透過暑假的晤談，老師瞭解開學後要去做的工作，除了參與IEP會議之外，也申請聽力師入校、巡迴輔導教師入班宣導。根據這些相關專業人員的建議，瞭解怎麼使用FM，提供座位的安排，課業的輔導與安排同儕小天使協助，並且在教室裡規劃板書空間，將學校與班上的訊息，寫在版書上，提供有聲訊息轉換視覺線索的溝通環境。

小華的成績中下，但仍認真向學，學習應度良好。溝通方式以口語為主，放慢速度與放大音量尚能聽懂其口語表達內容，故有時需要筆談為輔助其口語無法表達之義。平日配戴助聽輔具習慣良好。但小華總是獨自坐在位子上做自己的事與看書，少與人互動，外堂課程活動也常單獨行動，甚至在校外活動也會脫隊。

即使安排了午餐小組交流時間，可能因為過去人際互動挫折的陰影，讓小華常常是沉默的，與人相處有戒心，看不出來有同儕互動的意願。特教組與聽障巡迴輔導教師鼓勵小華與他人多互動，並且提供了很多方法策略，老師也提供小華在班上服務的機會，協助建立其自信心，小華對於班上的工作，總是很配合。

除此之外，也發現小華因為溝通障礙的問題，無法聽到完整的溝通訊息，表達能力受限，常因不瞭解同學的意思或誤解同學，為此生氣而摔物品或推踢桌椅，影響其班級秩序與人際互動。

### 二、問題概述與分析

- （一）時常以負面角度解讀同學的言行，加上缺乏與同儕建立關係的自信，所以與同儕互動的動機低落。
- （二）不明白人事環境的變動因果而影響情緒，又缺乏適當的溝通及情緒表達管道，所以遇事就生氣，影響班級秩序與人際互動。

### 三、輔導策略

#### （一）以個別晤談輔導小華的行為功能

1. 導師搜集平日小華在班上同學互動的情形，提供給特教組與聽障巡迴輔導老師做為晤談輔導的資料，讓相關專業人員與小華個別談話，瞭解小華的學習情形，尤其是與同學的互動，以及與同學的衝突事件討論。
2. 小華在與相關專業人員建立關係初期，會出現排拒等心態，導師要協助鼓勵小華按時依約進行晤談。並在每次晤談後與相關專業人員進行討論，作為後續環境調整的依據。

#### （二）行為策略在班級中的運用

1. 參與班級活動前，導師先提醒小華關於在團體中的基本規範，並解釋小華在分組活動中的工作分配。並在班上設置小白板，將班上重要的訊息，尤其是廣播有聲的訊息寫在白板上，並指導班上幹部建立此記事習慣，提供小華足夠的視覺線索。
2. 導師營造友善的班級氣氛，讓同學瞭解小華的優勢能力及溝通上的限制，例如：因為聽不清楚，感到挫折及焦慮的心情。讓班級同學瞭解如何協助小華參與班級活動。
3. 依循相關專業人員所提供的行為分析，當有引發小華衝突或行為的事件發生時，能夠立即給予協助，引導小華作適當的情緒抒發，例如：離開衝突環境、用書寫方式寫下自己心情等。

#### （三）協助建立自我認同感

1. 導師利用小華的優勢，提升小華在班級事務的參與度。例如小華掃地認真喜歡清潔服務，服從性高，多給予其表現機會，藉此增強其自信心。
2. 透過作文與日記等方式，鼓勵小華建立運用書寫的方式記錄下自己的心情及成長，尤其在面對挫折及衝突後的想法。導師除了透過日記、週記等方式正面引導小華思考外，也將班級中發生的事件及小華的想法提供資源班教師及相關專業人員，一同引導小華建立對自我的認同。
3. 導師也會同特教老師協助安排傑出聽障人士進行特教宣導。讓小華及班級同學更瞭解聽覺障礙群體在社會參與的典範，減少聽覺障礙標籤的排斥感，增加自我認同。

## 四、結語

雖然小華聽語能力受限，需要持續提供學習與訓練，但是能主動表達自己的需求，開始使用筆談等方式與他人溝通。當主動表達需求意願提升，心中想法可以被認同後，小華失控情緒次數減少，也願意開始主動加入團體活動。所以，建立友善的溝通環境及有效的溝通管道，對小華的學習非常有幫助。

## 聽覺障礙 案例四 / 高職階段

### 一、案例緣起及背景

志明就讀高職電子科三年級，為雙耳聽力損失學生，左、右裸耳的聽力損失為63分貝，雙耳均佩戴助聽器，平日有佩戴助聽器的習慣，主要溝通方式為口語。

就讀小學時，國小老師發現志明口語清晰度不佳，故建議割舌繫帶，於小五暑假進行手術。國中到台大醫院進行聽力檢測，經醫師建議，於國八進行手術安裝人工聽骨。但是志明及爸爸覺得術後聽力效果未如預期。高三下學期到新光醫院診斷為罹患憂鬱症。

志明國小、國中因未提報鑑定，故不具特殊生身分，沒有接受特教服務。高一下學期領取輕度聽覺障礙身心障礙手冊，開始接受特教服務及申請巡迴輔導。

### 二、問題概述與分析

志明的父母離異，目前與阿公、阿嬤、爸爸、弟弟同住，哥哥在外地求學。由於哥哥在各方面表現優異，因此阿公、阿嬤、爸爸對志明的期待也較高，若表現不如預期，常會以言語刺激，志明因為抗壓性較低，志明被刺激後，常將自己封閉在房間內，不與家人互動。由於家人不了解志明的心理及行為，認為志明只是單純因為聽障問題逃避，所以家人不諒解志明的行為。

志明在高三上學期雖有憂鬱症的狀況，但是到校上課的狀況正常，若沒有到校會請假。但高三下學期憂鬱症的狀況較為嚴重，經常躲在房間內不想與家人互動，並經常未到校上課。用餐時間，志明不與家人一起用餐，阿嬤因此會將飯菜放在房間門口，志明肚子餓了才自己開門拿進房間吃飯。爸爸、阿公、阿嬤、老師幾次敲門，志明總是遲遲不開門，志明自我封閉的頻率愈來愈頻繁，且每次封閉的時間愈來愈長。

### 三、輔導策略

- (一) 召開個案會議：導師、個管教師、學務處、教務處、聽障巡迴輔導教師及家長共同參與會議，必要時可邀請心理師及醫生共同參加。導師說明志明在校上課的近況，爸爸說明志明在家的行為狀況。個管教師、聽障巡迴輔導教師進行家庭訪問，與阿公、阿嬤討論，確認造成志明心理壓力的原因，並提出相關應對方式，例如：由特教組安排心理諮商師、家長協助就醫。
- (二) 進行課程調整：彈性調整成績評量方式(教務處)與出席狀況(學務處)，希望提高志明到校上課的意願，並且能順利畢業。考量志明的特殊情況，部分課程予以免修；進行特殊需求領域課程，例如：生活管理、社會技巧及溝通訓練等。
- (三) 建立同儕支持：志明因患憂鬱症，所以學校在出席及成績方面給予彈性，為避免同儕因為誤解而產生排斥，導師利用機會跟同儕說明，讓同學能夠同理志明的情況，並且給予支持及協助。
- (四) 尋求其他資源
  1. 其他支持團體的介入：發現志明除聽障之外的問題之後，積極尋求憂鬱症的相關支持團體，透過定期的諮商晤談，建立志明的自我認同和支持。
  2. 與啟聰學校合作：志明對於電子科的興趣不高，經任課老師、特教教師及巡迴輔導教師評估後，發現志明對於餐飲科有興趣，巡迴輔導教師協助安排至啟聰學校進行中餐及烘焙等課程之學習，並在課程結束後，與志明共同討論學習心得。志明表達了在餐飲科的興趣後，巡迴老師也持續安排夜間烘焙課程，協助志明建立自信及培養一技之長。
  3. 增加就業資源中心的資訊：志明有了自己的生涯規劃後，巡迴老師協助與「臺北市勞工局身心障礙就業資源中心」聯繫，與社工師討論，在聽障教育資源中心開案晤談，並由爸爸陪同志明與就業輔導員晤談。
  4. 加入聽障支持團體的課程：當志明對自己有信心後，也願意與班級同儕互動，知道自己的口語清晰度還要提升，主動報名中華民國重聽協會辦理的溝通訓練課程。

#### 四、結語

當家人願意理解接納志明的憂鬱症狀，且鼓勵他持續就醫之後，志明的情緒變為穩定。學校安排了課程調整之後，也提升了志明到校的出席率及學習動機。當志明走出憂鬱症的陰霾，找到自己生涯的努力方向後，也開始面對自己在溝通上的問題，願意持續接受溝通訓練課程，希望可以讓未來的就業之路更加順暢。



## 參、資源與支援

### 一、延伸閱讀書目

1. 聽覺障礙教育理論與實務 / 林寶貴 / 五南出版社 / 2008年。
2. 特殊教育學生輔導手冊－聽障類 / 嘉義大學特教中心 / 2006年。
3. 聽覺障礙學生輔導手冊 / 張蓓莉 / 教育部特教小組 / 2000年。
4. 我看見聲音 / 王曉書 / 大田出版社 / 2000年。

### 二、諮詢單位及相關網站

單位	電話	網站
臺北市政府教育局特殊教育科	02-2725-6344~7	<a href="http://www.edunet.taipei.gov.tw/">http://www.edunet.taipei.gov.tw/</a>
國立臺灣師範大學特殊教育中心	02-7734-5099	<a href="http://web.spc.ntnu.edu.tw/">http://web.spc.ntnu.edu.tw/</a>
臺北市立大學特殊教育中心	02-2389-6215	<a href="http://speccen.tmu.edu.tw/">http://speccen.tmu.edu.tw/</a>
國立臺北教育大學特殊教育中心	02-2736-6755	<a href="http://r2.ntue.edu.tw/">http://r2.ntue.edu.tw/</a>
臺北市聽障教育資源中心	02-2592-4446#601	<a href="http://www.tmd.tp.edu.tw/rchi/">http://www.tmd.tp.edu.tw/rchi/</a>

網站名稱	網址
中華民國婦聯聽語文教基金會	<a href="http://www.nwlhif.org.tw/">http://www.nwlhif.org.tw/</a>
雅文兒童聽語文教基金會	<a href="http://www.chfn.org.tw/index.aspx">http://www.chfn.org.tw/index.aspx</a>
臺北市聽障者聲暉協會	<a href="http://www.shanhwetaipei.org.tw/">http://www.shanhwetaipei.org.tw/</a>
中華民國愛加倍社會福利關懷協會	<a href="http://www.agape-welfare.org.tw/">http://www.agape-welfare.org.tw/</a>

# 參、聽覺障礙特教宣導動

年級/領域：七年級綜合活動 活動/單元：認識聽障

教學者：特教老師或普通班老師 學生：學生35人及聽障生1人

活動流程：

## 一、教學目的

聽障學生需要老師及班上同學的了解、尊重與接納，透過認識聽障宣導活動讓大家了解聽障學生的學習特質及需要協助的地方。

## 二、準備活動

電腦、投影機。

## 三、教學活動

1. 請學生發表在班上與聽障生相處的過程或是問題。
2. 講解造成聽障的原因及相關的助聽輔具。
3. 講解與聽障生說話時的注意事項。
4. 講解聽障生在班上需要協助的部分。
5. 講解與聽障生的相處之道。
6. 有獎徵答。





請面對面跟他們說話，並請注意他是否能「讀」得到您的唇語、「聽」得到您的聲音。有時他咬字不清，他們會詳細說明，請你耐心聽他們把話說完。



有一些語音很類似，如「帽子」和「包子」、「睡覺」和「水餃」的口型一樣，有時候會聽和錯誤，這時候你可以用「換句話說」來說明，比方說「戴在頭上的帽子」，或是「我肚子餓了，想吃包子」。



聽障學生雖然戴了助聽器但是並不一定聽得清楚，需要靠板書及讀老師的唇語來學習。



如果老師上課有補充教材、講義，請上課前先提供一份或交由聽障學生自行影印，以方便他們學習。



如果平時考使用聽寫的方式，請老師考量用替代性評量，段考監考時，臨時廣播或試卷的口頭說明，請了解聽障學生是否已「聽」清楚，英文聽力測驗可以採用書面閱讀、替代性評量或不計分筆誤性方式，會與課也將考量適切的評量方式。



如果同學之間有任何訊息，請告訴聽障學生，學校任何廣播，聽障學生是無法接收到這些訊息（或上下課鈴聲），請轉達一下。



聽障學生上課有時聽不懂，又急著想要知道老師在說什麼，他會要求你馬上告訴他，可是上課中你又沒有辦法馬上回答，這時候你可以很客氣的告訴他：「等一下我再告訴你」。

投影片資料摘自臺北市府教育局發行之  
「讓愛飛揚—你可以再靠近一點」手冊