

新北市立鶯歌工商 111 學年度第 2 學期期末考試題卷

Yingge Vocational High School 2nd Semester, 111 Academic Year, Final Exam

考試科目 Subject	公民與社會		適用年級 Grade	資訊科二年級		命題教師 Exam Designer	周沅錡	
範圍 Target Lessons	CH16-CH20	班級 Class		姓名 Name		座號 No.		

(open book! 可以翻開課本參照!)

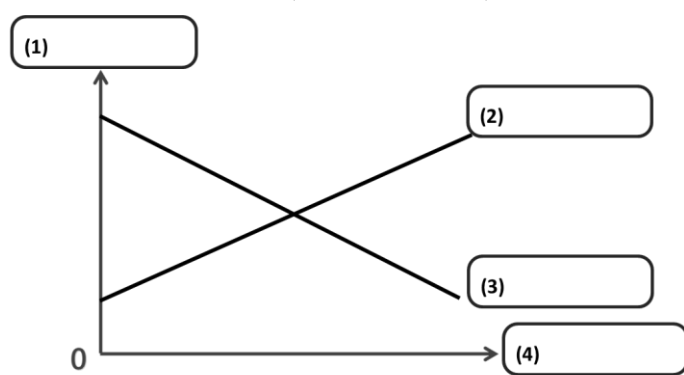
一、選擇題(60%)(3 分/題)

- () 66. 下列何者不是經濟問題？ (A)是否修改《民法》，讓同志婚姻合法化 (B)今天下午的天氣狀況 (C)高中畢業後選擇升學或就業(D)要使用何種方案的收費率
- () 67. 「資源有限，欲望無窮」，稀少性使我們必須做出選擇，而「稀少性」的定義為下列何者？ (A)資源總數量的多寡 (B)資源無法滿足人們的欲望 (C)資源無法符合政府所定的標準數量 (D)無法銷售出去的資源。
- () 68. 「人類是自私且理性的」，理性能幫助我們做出更好的決策，請問「理性」的定義是甚麼？(A)善用資料分析 (B)運用邏輯判斷 (C)學習豐富知識 (D)最大自我效用
- () 69. 若只考慮薪資，請問小美選擇哪一份工作所付出的機會成本較小呢？ (A)當餐廳服務生一天 1,000 元 (B)當百貨公司櫃姐一天 1,200 元 (C)當計程車司機一天 2,000 元 (D)當總經理特助一天 3,000 元
- () 70. 從成本效益的角度來分析，政府是否要設置性專區，請問下列何者是設立性專區可以得到的內部效益呢？ (A)保障性工作者的工作權以及生存權 (B)設置性專區的經費要從哪裡來 (C)影響附近房地產行情，使價格下跌 (D)影響附近治安，需出動更多警力維護
- () 71. 經濟學家根據交易的東西用於消費還是生產，可將市場粗分為「產品市場」與「生產要素市場」，以「家戶」與「廠商」這兩個角色來加以分析，請問關於這兩者的敘述下列何者正確？ (A)在生產要素市場上，廠商是供給者 (B)在生產要素市場上，家戶是需求者 (C)在產品市場上，家戶是需求者 (D)在產品市場上，廠商是需求者
- () 72. 在日常生活中常出現經濟學的需求法則，請問下列何者符合？ (A)颱風過後蔬菜價格上漲 (B)芒果盛產價格下跌 (C)牛肉價格下跌供給減少 (D)珍珠奶茶漲價就少喝了
- () 73. 在日常生活中常出現經濟學的供給法則，請問下列何者符合？ (A)大批雨傘進口價格下跌 (B)咖啡銷售量增加價格上漲 (C)電腦價格上升供給量增加 (D)飛機票價上漲需求減少
- () 74. 請問有關供過於求的敘述，下列何者正確？(A)此時供給量等於需求量 (B)此時價格高於均衡價格 (C)此時不會有過剩量產生 (D)此時的成交量等於供給量
- () 75. 基本工資是為了保障勞工基本生活，其每年重新計算食，審議委員的考量數據不包含下列何者？ (A)消費者物價指數 (B)國家經濟發展情形 (C)各產業勞工工資 (D)平均家戶人數
- () 76. 非政府組織，為提供經濟上弱勢的可可農較佳之貿易條件與更多機會，致力推廣公平貿易販售。雖價格較高，但透過消費者多付一些錢，可幫助開發中國家可可農免於被剝削。請問有關此現象的敘述何者正確？ (A)顯示全球化貿易下利益分配失衡 (B)此舉會讓可可農失去創新的動機 (C)不符合絕對利益之資源配置原則 (D)可可生產成本過高需要外界補貼
- () 77. 為鼓勵市民多騎乘 YouBike，臺北市交通局推出 YouBike「前 30 分鐘免費騎乘」方案，使用頻率大幅成長，但為了避免造成資源濫用，於是改成前 30 分鐘收費 5 元，使用人數也因此受到影響。請問下列敘述何者正確？ (A)新政策主要目的在於彌補臺北市政府公庫的虧損 (B)只有漲價 5 元對理性的消費者沒有影響 (C)理性的個人會評估，進而做出對自己有利的選擇 (D)免費騎乘是一種誘因，但收費 5 元就不是
- () 78. 某位市長候選人提出的政見為「要發展地方經濟，要讓人能進來貨能出去，才能活絡市場」。何者是較適當的解釋？ (A)人能進來是指政府增加僱用勞工的質和量 (B)貨能出去是因產品銷售比提供服務有價值 (C)鼓勵產品交易比促進資金流動更能發展經濟 (D)活絡市場指活絡有形產品和無形勞務的市場
- () 79. 行政院主計處的統計，六都之中 15~29 歲的青年失業率，臺北市位居榜首。北市府官員反駁說，青年剛畢業進入社會，就業磨合期有 1~2 年，北市府已經積極尋求對策，以降低此種類型的失業率。請問下列何者是北市府的對策？ (A)積極簽訂自由貿易協定，改善景氣低迷狀態 (B)辦理勞工在職訓練專班，訓練勞工第二專長 (C)和企業策略聯盟，提供職場實習或在校體驗 (D)改善教育制度加強學生在技術能力上的學習
- () 80. 臺灣近年來是積極賺取外匯的國家，且不斷強化商品出口競爭力。下列何者是臺灣跨國經濟上的特色？ (A)天然資源匱乏，須仰賴貿易進口原料及出口商品 (B)天然資源豐富，可透過貿易強化國家經濟規模 (C)人力資源匱乏，須仰賴貿易彌補人才不足 (D)人力資源豐富，但卻以一級產業之農工勞動族群為主
- () 81. 關於 WTO 的國際貿易規則，何者正確？(A) 本國給予任一會員國最優惠貿易待遇後，必須適用於其他會員國，此為國民待遇原則 (B) 進口配額或非關稅障礙等政策的實施不會阻礙國際貿易的推行 (C)WTO 是為了達成貿易保護主義而形成的組織 (D) 具有獨立審查機構，可以解決貿易之間的糾紛並制裁

- () 82. 小明花了 500 元參加了一個月的健身會籍，但他在一週後因個人因素無法持續參加健身活動。儘管他已經付了費用，但他決定不再去健身中心。這時，小明若學會了沉沒成本的觀念，他應該如何選擇？
 (A) 繼續支付費用，即使不去健身中心 (B) 嘗試尋找其他人接手他的會籍
 (C) 放棄健身中心並尋找其他運動方式 (D) 無論如何都要持續參加健身中心
- () 83. 根據台灣的現況，以下哪一項描述是正確的？(A) 台灣是 WTO 的成員國，並透過 WTO 參與多邊貿易談判，增加台灣的貿易機會 (B) 台灣簽訂了多個 FTA，藉此擴大了特定產業和服務的國際貿易 (C) 台灣作為 WTO 的成員，可以享受來自其他成員國的最惠國待遇 (D) 台灣與其他國家進行 FTA 的協商方式主要是多邊談判和協商。
- () 84. 臺灣作為一個重要的經濟體，其國際貿易關係在近年來發生了變化，並受到全球貿易環境和國際政治因素的影響。請選出一個正確的選項 (A) 臺灣的貿易重心逐漸轉向亞洲地區，特別是加入 CPTPP 後強化與東南亞的貿易 (B) 臺灣近年主要依賴於歐洲和北美等發達國家，並與這些國家簽署了多項自由貿易協定 (C) 臺灣在國際貿易中的地位相對下滑，受到中美貿易戰影響，面臨貿易壁壘和保護主義的挑戰 (D) 臺灣與中國貿易主要集中在農產品和原物料領域，對於高科技產品的出口相對較少。
- () 85. 統一發票的兌獎是由哪一單位負責？ (A)經濟部 (B)環保署 (C)財政部 (D)教育部

二、填充題(18%)(2 分/題)

請依照下圖寫出對應概念(可寫英文或中文)並直接填入空格



圖、產品市場供需圖

在左圖中，我們可以得知兩線相交一定會達到平衡，兩條線都是因為受到「(5)_____」(又稱為 (6)_____)影響，這種情形就是由「(7)_____」所提出的市場機能。當政府介入的時候會導致「(8)_____」產生，但由於並非多數人可以得知市場的樣貌，有時僅能透過政府控制數量和調整價格。如：疫情期間，口罩的需求量很大，可是產量有限，此時的情況稱為是「(9)_____」，因此政府為了避免人們有囤貨的行為，僅能限制人們的購買數量和購買價格，但同時間可能就會造成生產者與消費者不滿。

三、非選題(26%)

(一)機會成本分析

	A 工作	B 工作	C 工作
情況	在隔壁城鎮，需要另外租房	每月固定花費通勤搭車即可抵達	剛好就在住家附近，走路就可以到
薪資	50000	40000	30000
花費	租屋 12000 元/月	通勤費 2000 元/月	0 元

請依照機會成本分析完成下列題目

(1) 分別寫下三種工作的會計成本(6%)、隱含成本(6%)；並依照此判斷，做出最理性的選擇(4%)

	A 工作	B 工作	C 工作
會計成本			
隱含成本			

若單純以上述方法判斷，最佳的選擇是_____工作

(2) 如果是你，今天遇到了類似上述的情況，你會考慮薪資更高但需要離開生活圈，還是要選擇薪資稍低，但是離家很近的工作？為什麼？10%

(二) 請簡述以下題目。(16%)

- (1) 什麼是 FTA 自由貿易協定？(4%)
 (2) 臺灣與哪些國家或地區簽訂了 FTA 自由貿易協定？(請至少舉出 3 個)(6%)
 (3) 請寫下一則最近關於台灣在國際貿易上的新聞，並寫下你的觀點(6%)