

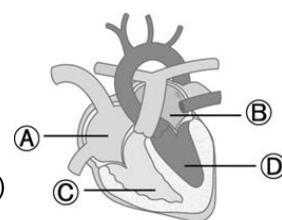
# 新北市立鶯歌工商 113 學年度第 1 學期第一次段考試題卷

Yingge Vocational High School 1<sup>st</sup> Semester, 113 Academic Year, 1<sup>st</sup> Mid-Term Exam

考試科目 Subject	生物		適用年級 Grade	陶、美三		命題教師 Exam Designer	楊敬庸	
範圍 Target Lessons	1-1~1-4	班級 Class		姓名 Name		座號 No.		

## 一、選擇題(40 小題，每格 2 分，共 80 分)

- 人體口腔中的哪一構造可以協助攪拌食物，並產生味覺？ (A)門齒 (B)舌頭 (C)臼齒 (D)扁桃腺
- 人體受病原體感染後，血液中何者可以轉變成具有吞噬功能的吞噬細胞，進而消滅病原體？ (A)紅血球 (B)白血球 (C)血小板 (D)以上皆非
- 非專一性防禦共有兩道防線，下列何者並不屬於非專一性防禦？ (A)胃液中的胃酸 (B)呼吸道的黏膜及纖毛 (C)產生抗體 (D)皮膚上的角質層
- 慢性腎衰竭主要是因為排泄系統中，何部分機能失常？ (A)腎元 (B)腎盂 (C)輸尿管 (D)膀胱
- 病菌入侵至身體內時，白血球會伸出何種構造，以協助將病菌吞噬分解？(A)吸盤(B)偽足(C)舌頭(D)口針
- 請問下列哪一條血管，它的管徑很小，通常只能容許一顆紅血球經過，雖然管徑小，但總表面積很大，是血液循環系統中物質交換的場所？ (A)動脈 (B)靜脈 (C)微血管 (D)以上皆非
- 在免疫系統中常見的幾個物質，何者的組成一定是蛋白質？ (A)病原體 (B)抗體 (C)抗原 (D)過敏原
- 在臺灣每年進行流感疫苗接種，進行疫苗接種的目的是要使身體產生下列何種物質，以用來對抗病菌？ (A)溶菌酶 (B)抗原 (C)組織胺 (D)抗體
- 淋巴循環系統中的淋巴，最後會匯流至下列哪一管道而回到血液中？(A)動脈(B)靜脈(C)微血管(D)乳糜管
- 嘔吐時，會感覺嘔吐物酸酸的，主要原因在於 (A)唾液作用後食物變質腐化 (B)胃液作用後，含有胃酸的酸性 (C)小腸消化後，食物變質了 (D)所有不同類型的食物混合在一起，食物發生化學作用而變質了
- 在受傷部位血液中的哪一類血球，可由微血管間隙，利用變形蟲運動離開血管到受傷部位的組織吞噬細菌？ (A)血小板 (B)白血球 (C)紅血球 (D)B 淋巴球
- 關於尿液排出的過程，下列何者正確？ (A)腎臟→膀胱→輸尿管→尿道 (B)腎臟→尿道→膀胱→輸尿管 (C)腎臟→輸尿管→膀胱→尿道 (D)腎臟→膀胱→尿道→輸尿管
- 下列有關人體膽汁之敘述，何者錯誤？ (A)由肝臟所分泌，但由膽囊排出 (B)含分解脂質的酵素 (C)含有膽鹽、膽色素 (D)有乳化脂質為脂肪小球的功能
- 四神湯內的小腸表面有許多絨毛狀突起，這就是小腸的絨毛，請問小腸絨毛有何功能？ (A)增加小腸的美觀 (B)增加小腸的吸收表面積 (C)具有潤滑功能，避免小腸蠕動時的磨擦 (D)利於腸內菌附著其上
- 下列哪一種營養素，不提供細胞活動所需的能量？(A)脂肪(B)蛋白質(C)礦物質(D)醣類
- 附圖是人類心臟的縱切面，**ⒶⒷⒸⒹ**分別是心臟內的四個腔室，其中將血液打到全身的是哪一腔室肌肉收縮所引起？(A)Ⓐ (B)Ⓑ (C)Ⓒ (D)Ⓓ
- 人體呼吸系統中，何部分雖不具有肌肉，但可以脹大、縮小以協助呼吸運動？ (A)鼻腔 (B)咽喉 (C)氣管 (D)肺臟
- 通常肥胖的人，身體內含有較多的脂質，而非肝糖，你認為最主要的因素為下列何者？ (A)可以分解脂質的酵素比較多 (B)人體內沒有肝糖 (C)每公克脂質所含的熱量比肝糖多 (D)肝糖不容易被轉換
- 正常人在鮑氏囊內的濾液中，不應含下列哪一項？ (A)血球 (B)胺基酸 (C)維生素 (D)葡萄糖
- 關於吞噬作用與專一性防禦作用的敘述比較，下列敘述何者正確？ (A)都具有記憶性 (B)都具有專一性 (C)都與白血球相關 (D)都會產生酵素將病原體分解
- 某生手指被刀割傷，幾天後出現紅、熱、腫、痛的現象，下列何者正確？ (A)此為專一性防禦作用 (B)這是發炎反應的典型症狀 (C)感染部位微血管會收縮 (D)這是一種過敏反應
- 下列哪一種營養，可以直接進入細胞膜？ (A)澱粉 (B)葡萄糖 (C)脂肪 (D)蛋白質
- 關於血液的敘述，下列何者不正確？ (A)血液由血漿和血球組成，其中血漿占 55%，血球占 45% (B)血球可分為紅血球、白血球和血小板三種 (C)血漿內幾乎為沒有用的代謝廢物 (D)血液只能在血管中流動



24. 健康人體製造出來的尿液中，**不含**下列何種物質？ (A)血球 (B)無機鹽類 (C)尿素 (D)水
25. 下列何者**不是**皮膜屏障的非專一性防禦？(A)表皮角質化(B)消化道黏膜 (C)呼吸道黏膜 (D)過敏反應
26. 人體心臟的哪一腔室中的肌肉壁最厚，也是體循環的起點？(A)左心房(B)右心房(C)左心室(D)右心室
27. 關於氣體交換的敘述，下列何者正確？ (A)在肺泡和微血管間， $O_2$ 自肺泡進入微血管網 (B)在肺泡和微血管間， $CO_2$ 自肺泡進入微血管網 (C)在肺泡和微血管間， $N_2$ 自肺泡進入微血管網 (D)在肺泡和微血管間， $H_2O$ 自肺泡進入微血管網
28. 衛生福利部不斷地鼓勵母親可以哺育新生兒母乳，尤其在出生後 6 個月內，因為在此階段新生兒的免疫系統尚未完備，因此經由哺育母乳可將母乳中的何種物質給予新生兒，以增強其免疫力？ (A)抗體 (B)抗原 (C)激素 (D)酵素
29. 導致肺臟內氣體壓力變小的原因，下列哪一項敘述**不正確**？ (A)肋間肌收縮 (B)橫膈收縮 (C)胸腔變大 (D)胸腔變小
30. 長久居住在高山的人，其何種血球量會增加，如此可避免因高山症而缺氧的發生？ (A)紅血球 (B)血小板 (C)白血球 (D)淋巴球
31. 驗尿時如果在尿液中驗出了「血球」或「蛋白質」時，有可能是腎元的哪一部分的功能出了問題？ (A)鮑氏囊 (B)近曲小管 (C)遠曲小管 (D)集尿管
32. 根據新聞報導，臺南有一位媽媽，她的女兒在 3 歲時被診斷出罹患「血小板低下症」，為了救女兒，她每天努力的包水餃籌措醫藥費，請問關於此疾病造成的症狀可能為下列何者？ (A)運輸氧氣下降，最後缺氧死亡 (B)對病原菌的抵抗力下降 (C)產生抗體降低 (D)凝血功能不足，小傷口卻不易止血
33. 食物在消化道中的運動方式稱之 (A)變形蟲運動 (B)擺動 (C)滑動 (D)蠕動
34. 有關瓣膜在循環系統上的敘述，下列何者**不正確**？ (A)瓣膜可以防止血液逆流 (B)位於心臟的心室和動脈之間 (C)位於心臟的心房和靜脈之間 (D)位於靜脈中
35. 「痰」是在呼吸道的哪個部分形成的？ (A)鼻孔 (B)鼻腔 (C)喉 (D)氣管
36. 下列有關免疫的敘述，何者正確？(A)免疫反應一定有抗體形成(B)抗原就是一種可刺激產生抗體的物質 (C)只要能引起個體免疫反應的物質都可稱為抗原(D)免疫反應就是專一性防禦，是由所有白血球共同完成
37. 下列選項中的哪一類物質，只能被胰臟所分泌的酵素消化？ (A)脂質 (B)醣類 (C)蛋白質 (D)維生素
38. 動脈與靜脈的比較，下列何者**錯誤**？ (A)動脈管內血壓較靜脈為大 (B)動脈管壁彈性較靜脈為大 (C)動脈管徑較靜脈為大 (D)動脈管壁較靜脈為厚
39. 位在鼻腔中的哪一種構造，可以協助過濾空氣中的雜質？ (A)纖毛 (B)鼻毛 (C)絨毛 (D)鞭毛
40. 下列有關愛滋病的敘述，何者**錯誤**？ (A)可由同性戀性接觸而感染 (B)由 HIV 侵犯 T 細胞使個體免疫破壞，同時也影響 B 細胞的免疫力 (C)可能因輸血不當而感染 (D)可由握手接觸而感染

## 二、填充題(10 格，每格 2 分，共 20 分)

1. 人體在吸氣時是藉由哪兩個部位的肌肉收縮或舒張來改變胸腔體積、壓力？    (1)    及    (2)
2. 非專一性防禦有兩道防線：第一道是指我們的皮膚和黏膜，稱之    (3)    屏障，第二道是指由白血球負責的    (4)    作用和發炎反應。
3. 人體的消化管包括：口腔→咽→食道→    (5)    →    (6)    →    (7)    →肛門
4. 消化系統中是消化管也是消化腺的器官有哪些？    (8)    、    (9)    及    (10)